

COPYRIGHT © Hangzhou EZVIZ Software Co., Ltd. ALL RIGHTS RESERVED.

Any and all information, including, among others, wordings, pictures, graphs are the properties of Hangzhou EZVIZ Software Co., Ltd. (hereinafter referred to as "EZVIZ"). This user manual (hereinafter referred to as "the Manual") cannot be reproduced, changed, translated, or distributed, partially or wholly, by any means, without the prior written permission of EZVIZ. Unless otherwise stipulated, EZVIZ does not make any warranties, guarantees or representations, express or implied, regarding to the Manual.


About this Manual

The Manual includes instructions for using and managing the product. Pictures, charts, images and all other information hereinafter are for description and explanation only. The information contained in the Manual is subject to change, without notice, due to firmware updates or other reasons. Please find the latest version in the EZVIZ™ website (<http://www.ezviz.com>).

Revision Record

New release – January, 2022

Trademarks Acknowledgement

EZVIZ™, ™, and other EZVIZ's trademarks and logos are the properties of EZVIZ in various jurisdictions. Other trademarks and logos mentioned below are the properties of their respective owners.

Legal Disclaimer

TO THE MAXIMUM EXTENT PERMITTED BY APPLICABLE LAW, THE PRODUCT DESCRIBED, WITH ITS HARDWARE, SOFTWARE AND FIRMWARE, IS PROVIDED "AS IS", WITH ALL FAULTS AND ERRORS, AND EZVIZ MAKES NO WARRANTIES, EXPRESS OR IMPLIED, INCLUDING WITHOUT LIMITATION, MERCHANTABILITY, SATISFACTORY QUALITY, FITNESS FOR A PARTICULAR PURPOSE, AND NON-INFRINGEMENT OF THIRD PARTY. IN NO EVENT WILL EZVIZ, ITS DIRECTORS, OFFICERS, EMPLOYEES, OR AGENTS BE LIABLE TO YOU FOR ANY SPECIAL, CONSEQUENTIAL, INCIDENTAL, OR INDIRECT DAMAGES, INCLUDING, AMONG OTHERS, DAMAGES FOR LOSS OF BUSINESS PROFITS, BUSINESS INTERRUPTION, OR LOSS OF DATA OR DOCUMENTATION, IN CONNECTION WITH THE USE OF THIS PRODUCT, EVEN IF EZVIZ HAS BEEN ADVISED OF THE POSSIBILITY OF SUCH DAMAGES.

TO THE MAXIMUM EXTENT PERMITTED BY APPLICABLE LAW, IN NO EVENT SHALL EZVIZ'S TOTAL LIABILITY FOR ALL DAMAGES EXCEED THE ORIGINAL PURCHASE PRICE OF THE PRODUCT.

EZVIZ DOES NOT UNDERTAKE ANY LIABILITY FOR PERSONAL INJURY OR PROPERTY DAMAGE AS THE RESULT OF PRODUCT INTERRUPTION OR SERVICE TERMINATION CAUSED BY: A) IMPROPER INSTALLATION OR USAGE OTHER THAN AS REQUESTED; B) THE PROTECTION OF NATIONAL OR PUBLIC INTERESTS; C) FORCE MAJEURE; D) YOURSELF OR THE THIRD PARTY, INCLUDING WITHOUT LIMITATION, USING ANY THIRD PARTY'S PRODUCTS, SOFTWARE, APPLICATIONS, AND AMONG OTHERS.

REGARDING TO THE PRODUCT WITH INTERNET ACCESS, THE USE OF PRODUCT SHALL BE WHOLLY AT YOUR OWN RISKS. EZVIZ SHALL NOT TAKE ANY RESPONSIBILITIES FOR ABNORMAL OPERATION, PRIVACY LEAKAGE OR OTHER DAMAGES RESULTING FROM CYBER ATTACK, HACKER ATTACK, VIRUS INSPECTION, OR OTHER INTERNET SECURITY RISKS; HOWEVER, EZVIZ WILL PROVIDE TIMELY TECHNICAL SUPPORT IF REQUIRED. SURVEILLANCE LAWS AND DATA PROTECTION LAWS VARY BY JURISDICTION. PLEASE CHECK ALL RELEVANT LAWS IN YOUR JURISDICTION BEFORE USING THIS PRODUCT IN ORDER TO ENSURE THAT YOUR USE CONFORMS TO THE APPLICABLE LAW. EZVIZ SHALL NOT BE LIABLE IN THE EVENT THAT THIS PRODUCT IS USED WITH ILLEGITIMATE PURPOSES.

IN THE EVENT OF ANY CONFLICTS BETWEEN THE ABOVE AND THE APPLICABLE LAW, THE LATTER PREVAILS.

Inhoudsopgave

Overzicht	1
1. Inhoud van de verpakking	1
2. Basis	1
Instellen	2
1. Download de EZVIZ-app	2
2. Zet de temperatuur- & luchtvochtigheidsmonitor aan.	2
3. De temperatuur- & luchtvochtigheidsmonitor toevoegen.	3
Installatie	4
Specificaties	5
Bewerkingen in de EZVIZ-app	5
1. Startpagina	5
2. Instellingen	5

Overzicht

1. Inhoud van de verpakking



Temperatuur & luchtvochtigheidsmonitor (x1)



3M-tape (x1)



Informatie met betrekking tot
regelgeving (x1)



Snelstartgids (x1)

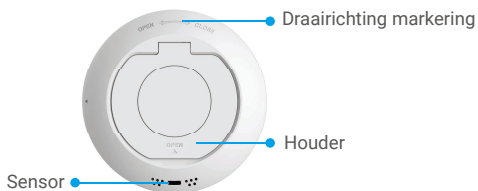
2. Basis

De temperatuur- & luchtvochtigheidsmonitor detecteert en toont de binnentemperatuur en -vochtigheid en stuurt de betreffende gegevens vervolgens naar de gekoppelde EZVIZ-gateway. Nadat u de monitor aan de EZVIZ APP hebt toegevoegd kunt u de betreffende gegevens in realtime op uw telefoon bekijken. Bovendien kan de monitor andere slimme EZVIZ-producten activeren, zodat u thuis een slim leven kunt leven.

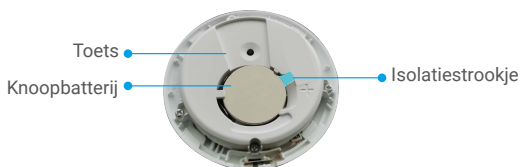
Structuur



Voor aanzicht



Achteraanzicht



Aanzicht binnenzijde

Naam	Omschrijving
Toets	<ul style="list-style-type: none"> Houd de knop 5 seconden ingedrukt, de temperatuur- & luchtvochtigheidsmonitor start opnieuw op en gaat in de modus voor het toevoegen van apparaten; tegelijkertijd zal het signaalpictogram op het scherm van het apparaat snel knipperen. Druk kort op de knop om de gegevensnotatie te schakelen tussen graden Celsius (°C) en graden Fahrenheit (°F). Druk snel twee keer op de knop om te schakelen tussen de normale modus en de modus voor hoge prestaties.

Beeldscherm



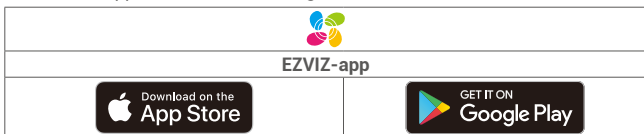
Instellen

Volg de volgende stappen om uw monitor te installeren:

1. Download de EZVIZ-app.
2. Zet uw temperatuur- & luchtvochtigheidsmonitor aan.
3. Voeg de monitor toe aan uw EZVIZ-account.

1. Download de EZVIZ-app

1. Verbind uw mobiele telefoon met wifi (aanbevolen).
2. Download en installeer de EZVIZ-app door te zoeken naar "EZVIZ" in de App Store of Google Play™.
3. Start de app en maak een EZVIZ-gebruikersaccount aan.

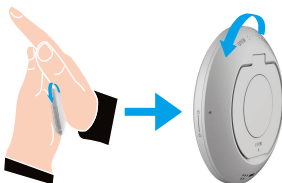


- i** Als u de app al eens hebt gebruikt, zorg er dan voor dat het de nieuwste versie is. Ga naar de App Store en zoek naar EZVIZ om erachter te komen of er een update beschikbaar is.

2. Zet de temperatuur- & luchtvochtigheidsmonitor aan.

Stap 1 Verwijder het deksel aan de achterzijde

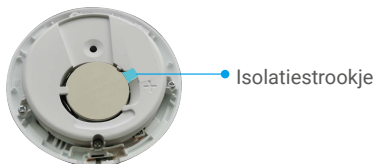
Verwijder het achterklepje van de temperatuur- & luchtvochtigheidsmonitor door het tegen de wijzers van de klok in te draaien, zoals op de afbeelding hieronder.



- i** Het wordt aanbevolen om de temperatuur- & luchtvochtigheidsmonitor in uw handpalm te leggen om deze met uw andere handpalm aan te drukken en te draaien.

Stap 2 Verwijder het isolatiestripje

Trek het isolatiestripje van de batterij er uit.



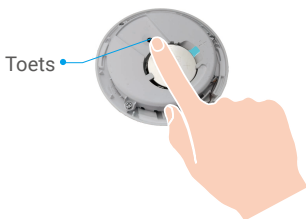
- Vervang de batterij op tijd wanneer uw telefoon de melding geeft dat de batterij bijna leeg is.
- Vervang de batterij door een CR2450-batterij.
- Plaats batterijen bij het vervangen met de positieve kant naar boven.

3. De temperatuur- & luchtvochtigheidsmonitor toevoegen.

- De monitor moet worden gebruikt in combinatie met de EZVIZ-Zigbee smart-gateway (hierna "gateway" genoemd). Voeg een gateway toe aan de EZVIZ-cloud volgens de gebruikershandleiding van de gateway en voeg vervolgens de monitor aan de gateway toe door onderstaande stappen te volgen.

Methodes één: Toevoegen door de QR-code te scannen

1. Log in op uw account via de EZVIZ-app en tik op het pictogram voor het toevoegen van een apparaat, waarna u de interface voor het scannen van de QR-code zult zien.
2. Druk de toets van de monitor langer dan 5 seconden in tot het signaalpictogram op het monitorscherm knippert, waarna de monitor de modus voor het toevoegen van apparaten activeert.



- Na 3 minuten verlaat het apparaat automatisch de toevoegingsmodus.

3. Scan de QR-code aan de binnenkant van het deksel of in de gebruiksaanwijzing en voeg de temperatuur & luchtvochtigheidsmonitor vervolgens toe aan de gateway.



4. Voeg de temperatuur & luchtvochtigheidsmonitor toe aan de gateway door de aanwijzingen in de wizard in de app te volgen.
5. Draai de dekseltje aan de achterkant van de temperatuur & luchtvochtigheidsmonitor rechtsonder tot de uitlijningsmarkering op het dekseltje aan de achterkant uitgelijnd is met de markering op het dekseltje aan de voorkant.



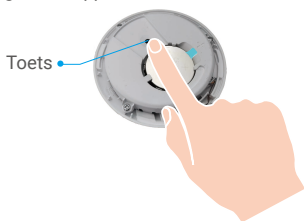
Methode twee: Toevoegen via de gateway

i Wanneer u de temperatuur & luchtvochtigheidsmonitor toe gaat voegen via de gateway, dan plaatst u de monitor zo dicht mogelijk bij de gateway.

1. Druk op de functieknop de gateway om de gateway in de apparentoevoegmodus te brengen.



2. Druk de toets van de monitor langer dan 5 seconden in tot het signaalpictogram op het monitorscherm knippert, waarna de monitor de modus voor het toevoegen van apparaten activeert.



3. De monitor aan de gateway toegevoegd en de gateway geeft aan dat het toevoegen succesvol is verlopen.
4. Nadat de temperatuur & luchtvochtigheidsmonitor is toegevoegd draait u het dekseltje aan de achterkant van de monitor rechtsom om het dekseltje aan de achterkant vast te draaien tot de uitlijnmarkering ► op het dekseltje aan de achterkant is uitgelijnd met de markering ◀ op het dekseltje aan de voorkant.

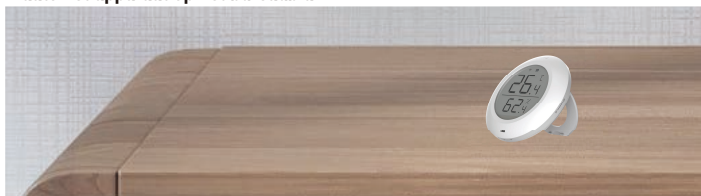


Installatie

- i** • Metaal verzwakt het ZigBee-sigitaal, dus installeer de monitor niet op een metalen deur. Het wordt aanbevolen om de monitor dan op de muur naast de deur te installeren.
- Installeer de monitor niet in een omgeving met corrosie of sterke magnetische velden.
- Er wordt een afstand van korter dan 20 meter tussen de monitor en de gateway aanbevolen. Er mogen zich maximaal 2 muren tussen de watersensor en de gateway bevinden.
- Het wordt aanbevolen de monitor te gebruiken in een huis met een oppervlakte van niet meer dan 200 vierkante meter; schaf als uw huis groter twee of meer monitoren aan voor een betere gebruikerservaring.
- Veeg, voordat u 3M-tape ergens op plakt, het stof van het installatie-oppervlak om de tapehechting te verbeteren; plak het niet op een kalk muur.

Plaats de monitor op het bureaublad als u dat wenst, of plak de monitor met 3M tape op een muur op minder dan 1 meter afstand.

Plaats het apparaat op het bureaublad



Plak het apparaat op de gewenste plaats (met 3M-tape)



Specificaties

Bedrijfstemperatuur	-10°C~60°C
Bedrijfsvochtigheid	0%~99%RV
Draadloos protocol	ZigBee 3.0
Type batterij	CR2450
Batterijlevensduur	12 maanden

i Ga naar www.ezviz.com/eu voor meer informatie over het apparaat.

Bewerkingen in de EZVIZ-app

i De app-interface kan verschillen als gevolg van een versie-update. Degene die u op uw telefoon heeft geïnstalleerd, prevaleert.

1. Startpagina

Start de EZVIZ-app, open de startpagina van de bijbehorende gateway. Op deze pagina kunt u uw temperatuur & luchtvochtigheidsmonitor naar behoefte beheren.

Logboek	Detectielogbestand van de monitor.
---------	------------------------------------

2. Instellingen

Parameter	Omschrijving
Apparaatnaam	Wijzig de naam van uw apparaat.
Temperatuur-/luchtvochtigheidsalarm	Als het apparaat is ingeschakeld zal het een alarmmelding sturen om u te melden dat de temperatuur of luchtvochtigheid de ingestelde waarden overschrijdt.
Temperatuureenheid	U kunt de huidige temperatuureenheid van de monitor controleren.
Prestatiemodus	U kunt de huidige prestatie van de monitor controleren.
Toegeschreven apparaten	U kunt de gateway zien die op uw detector is aangesloten.
Apparaatgegevens	Hier kunt u de apparaatgegevens zien.
Delen	Deel uw apparaat.
Apparaat verwijderen	Tik om de detector uit de EZVIZ Cloud te verwijderen.